

LES ABORDS DE LA MAISON

Les villages du Lunévillois présentent une diversité de petits jardins utilitaires et d'agrément. Cette diversité est due à l'organisation du village et à ses évolutions successives.

D'emblée, nous pouvons identifier deux types : un jardin de façade sur rue et un jardin situé à l'arrière des habitations. Le premier borde les espaces des usoirs. L'agencement sommaire de potées fleuries autour de l'entrée, la plantation sur une ligne de quelques végétaux en limite du tour de volet ou encore le simple engazonnement des usoirs, évoquent l'idée du jardin. Si élémentaire soit-il, il ne nous laisse pas indifférent lorsqu'il est entretenu. Le jardin situé à l'arrière est lui difficilement perceptible et accessible. C'est un jardin au caractère secret qui se dévoile au détour d'une rue, alors que l'on s'apprête à quitter le village.

Ce jardin associe l'agrément à l'utile : c'est un jardin actif.

Les végétaux repérés dans ces jardins sont assez diversifiés. Outre les espèces courantes comme le pélargonium, nous pouvons voir des plantes vivaces (iris, corbeille d'argent, alyssum, aubriète, pivoine, monnaie du pape, giroflée...), des arbustes à fleurs (lilas, boule de neige...), des grimpantes contre les façades (rosier, glycine...), des treilles ou



Un jardin de façade à Anthelupt

des espaliers. Les plantes colorées ou à floraison abondante prédominent. Le port naturel du végétal est peu valorisé ; celui-ci se trouve souvent rigoureusement taillé.

Ce potentiel incontestable de petits jardins sommeille actuellement. Inégalement mis en valeur, ils mériteraient d'être davantage montrés et participeraient à la valorisation des abords des habitations.

ADRESSES UTILES

- Direction départementale de l'agriculture et de la forêt - 45, rue Sainte Catherine - 54043 NANCY
Tél. : 03 83 37 26 45
- Direction départementale de l'équipement - place des Ducs de Bar - CO.25 - 54035 NANCY
Tél. : 03 83 91 40 00
- Service départemental de l'architecture - Villa Majorelle - 1, rue Louis Majorelle - BP 743
54064 NANCY cedex - Tél. : 03 83 41 68 68
- Chambre de métiers de Meurthe-et-Moselle - 4, rue de la Vologne - 54524 LAXOU
Tél. : 03 83 95 60 60
- Ordre des architectes de Lorraine - 24, rue du Haut-Bourgeois - 54000 NANCY
Tél. : 03 83 35 08 57

Les architectes conseillers du C.A.U.E. peuvent se déplacer, et vous rencontrer pour vous apporter les informations et conseils nécessaires à la réussite de vos projets.

Pour prendre rendez-vous, téléphonez au 03 83 94 51 78

Conformément à la loi n° 77-2 du 3 janvier 1977, l'intervention des architectes conseillers du C.A.U.E. est gratuite. Ils ne peuvent exercer aucune maîtrise d'œuvre dans le cadre de leur mission et sont tenus au secret professionnel.

Ce document a été imprimé grâce à l'aide financière de l'Europe dans le cadre des crédits 5B (1998)



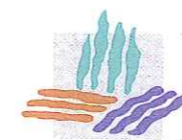
C.A.U.E. : Conseil d'architecture d'urbanisme et d'environnement de Meurthe-et-Moselle
48, rue du Sergent-Blandan - CO 19 - 54035 NANCY cedex - Tél. : 03 83 94 51 78

LE RAVALEMENT DE FAÇADE

DANS LE
LUNÉVILLOIS



Jun 1998 - Croquis et aquarelles F. POYDENOT - Textes Photos : B. TROUP - C. BATT - S. ESMIOL - L. BONACCINI - Impression Eurodialog



Direction Départementale
de l'Agriculture et de la Forêt
de Meurthe-et-Moselle



Si le volume et les ouvertures apparentent la maison rurale du Lunévillois à la maison lorraine traditionnelle, l'originalité tient à son territoire, rencontre des grès et du calcaire, et à la richesse des forêts ayant induit une assez forte utilisation du bois.

Par ailleurs, le Lunévillois a été très marqué par la guerre de Trente ans du XVII^{ème} siècle et les deux guerres mondiales du XX^{ème} siècle.

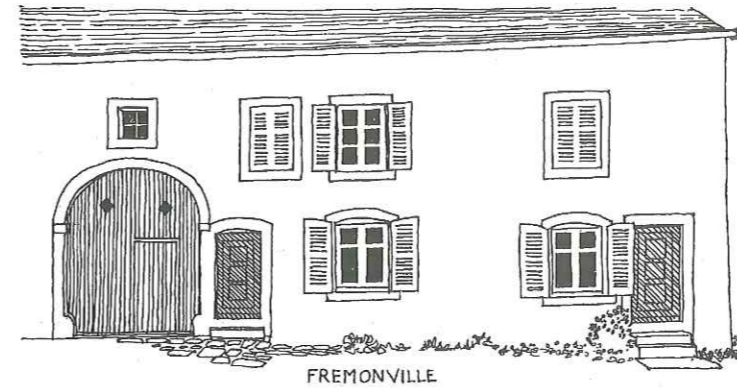
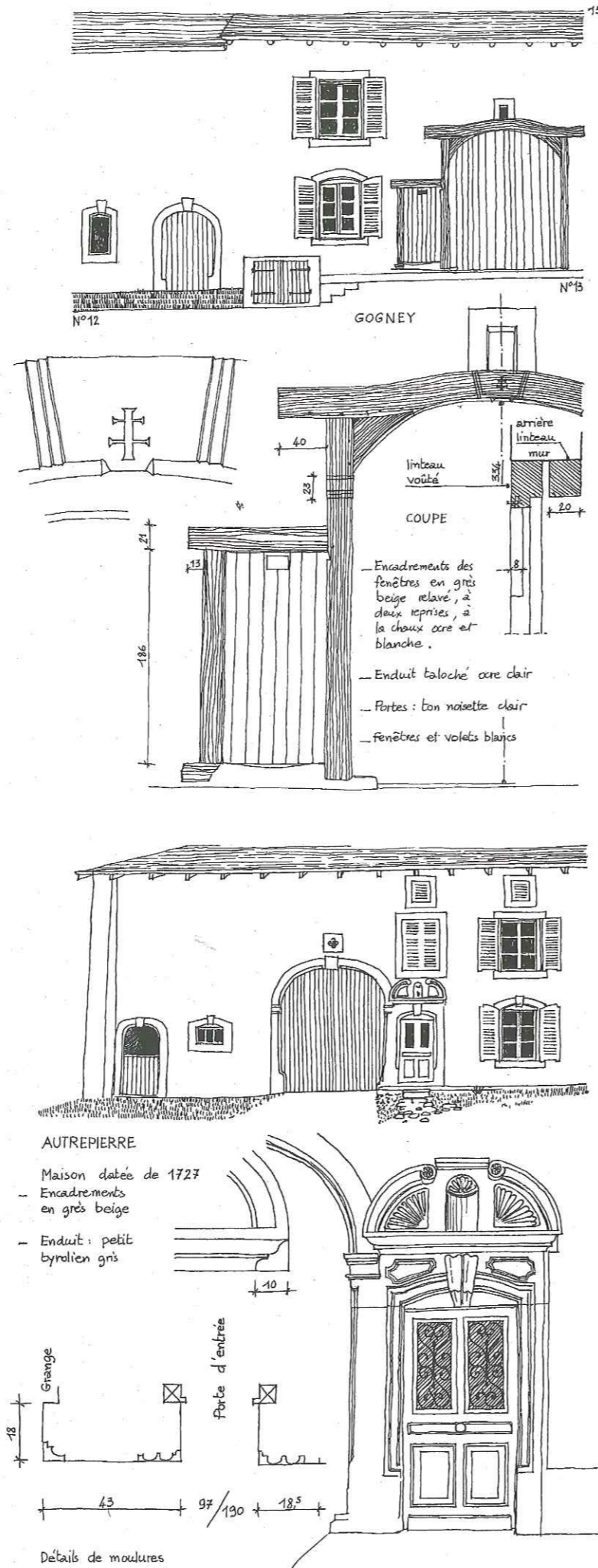
Les reconstructions qui s'en suivirent, intégrant d'abord compositions, puis matériaux nouveaux, se sont juxtaposées aux maisons ayant subsisté, donnant naissance à une architecture rurale très diversifiée.

Les maisons possèdent un nombre variable de travées suivant la taille de l'exploitation. La travée d'habitation, généralement située à une extrémité de l'immeuble, possède parfois un couloir central, disposition assez originale que l'on rencontre dès la fin du XVII^{ème} siècle.

C'est à cette même époque qu'apparaissent dans la vallée de la Vezouze, les portes monumentales qui marquent une influence baroque. Ces portes du logis se caractérisent par des modénatures exceptionnelles et des frontons à étages successifs aux décors variés. Les plus originales présentent des colonnes hors œuvre exprimant toute la culture et le métier des artisans venus de Suisse et d'Italie.

Les petites maisons de deux travées comportent, à l'origine, un étage ou un étage et demi. Ce n'est qu'au début du XIX^{ème} siècle, lors de "l'engraissement" du village lorrain, qu'une surélévation est effectuée, permettant la création d'une chambre à l'étage et l'augmentation des volumes d'engrangement.

Les maisons de gros laboureurs comportent deux étages, voir deux étages et demi, et un nombre de travées plus important pour la partie exploitation, et la grande porte de grange s'accompagne fréquemment d'une petite porte cintrée, donnant sur l'écurie.



FREMONVILLE
Enduit tyrolien gris
Portes d'entrées récentes (bois verni) - bon chêne clair -
Porte de grange traitée par lazure foncée.



XOUSSE
Enduit taloché beige.
Portes d'entrées anciennes (bon noisettes clair).



XOUSSE
Alignement homogène de trois constructions composées sur les mêmes modules et à structure identique.

C'est sur des maisons assez modestes, appartenant souvent à des manouvriers, que les encadrements en bois, y compris pour les jambages de portes de grange, furent utilisés. Lorsque les encadrements sont réalisés en pierre de taille, de calcaire ou de grès, ces ouvrages onéreux sont utilisés au mieux, non seulement en jumelant porte de grange et porte d'entrée, mais aussi en associant deux portes de granges lors d'une construction simultanée de deux immeubles mitoyens.

Dans le Lunévillois, une longue tradition de recours à l'artisan a permis la réalisation d'immeubles de qualité et le bâtiment s'affirme comme le domaine des spécialistes. Tailleurs de pierre et maçons donnent une grande rigueur aux différents appareillages et des teintes beiges ou rosées aux enduits talochés. Les menuisiers proposent eux, des portes d'entrée et des persiennes en bois à lamelles mobiles de bonne facture.

Après la première guerre mondiale, sous l'autorité du Génie rural, l'effort de reconstruction porte sur l'amélioration des conditions de vie. Les immeubles sont ouverts à la lumière et l'habitat est séparé du corps de ferme. Des architectes ayant participé au mouvement de l'École de Nancy, (Hornecker, Biet ou Pain) établissent des projets d'immeubles moins profonds et mieux éclairés, utilisant la brique pour les jambages et des poutrelles métalliques ou le béton pour les linteaux.

Ce patrimoine, construit dans un souci permanent de qualité, est aujourd'hui menacé par l'absence d'entretien. Aussi apparaît-il nécessaire de préserver et de restaurer, selon les règles de l'art, ces immeubles indispensables au maintien de l'identité de pays.

LES COUVERTURES



Dans le Lunévillois, la tuile mécanique est très présente. Son usage s'est rapidement généralisé du fait de l'existence de tuileries à Pexonne et Bayon entraînant, au début du XX^{ème} siècle, le remplacement des dernières couvertures en bardeaux de bois, les essis, qui subsistaient dans la vallée de la Meurthe.

Les toitures actuelles ont un impact fort dans le paysage et la

terre cuite offre des nuances chaleureuses (terre, rouille) qui n'altèrent en rien le caractère du village.

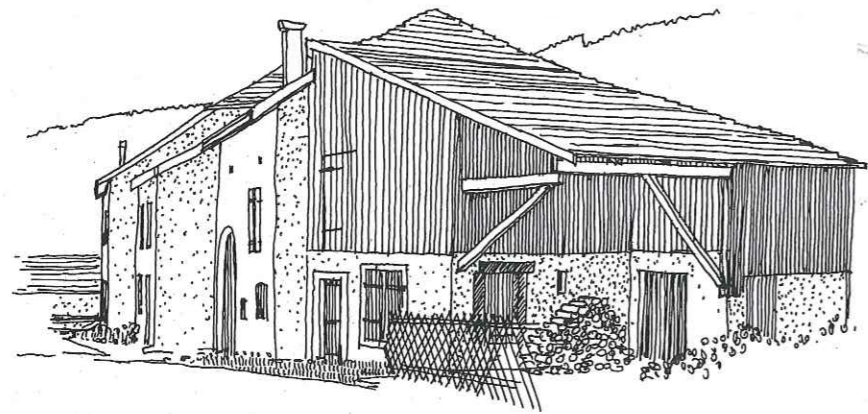
L'introduction de matériau étranger (bac acier, tôle galvanisée), acceptable pour un bâtiment isolé dans la nature, l'est beaucoup moins au cœur du village, où seuls certains édifices publics peuvent se permettre la mise en œuvre de

matériaux différents, comme l'ardoise.

Si la couverture joue un rôle important dans le rapport d'une construction au grand paysage, il n'en faut pas, pour autant, négliger l'ensemble des éléments de détail et finition qui assure la qualité de l'ouvrage lorsqu'il est vu de près.

Les rivés latérales sont traitées par une ruellée, filet en mortier bâtard qui prolonge l'enduit et recouvre la tuile sans débord ; ouvrage décrit dans le document technique unifié (DTU 40.02). Autrefois très saillant, le débord de toiture de la façade principale ne dépasse que rarement cinquante centimètres avec des chevrons de sous-face restant toujours apparents.

LE BARDAGE BOIS

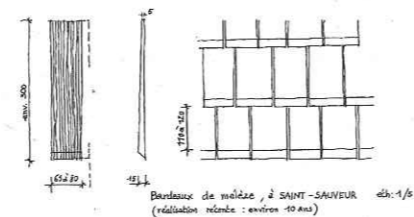


Les bardages en bois sont utilisés pour les annexes, bûchers, engrangements et parfois pour certains pignons d'habitation, en particulier sur les secteurs de Cirey et Badonviller. Ils sont alors revêtus de planches avec couvre-joint ou, plus rarement, de petites tuiles de bois nommées essis.

Ces éléments, réalisés généralement avec du mélèze tranché,

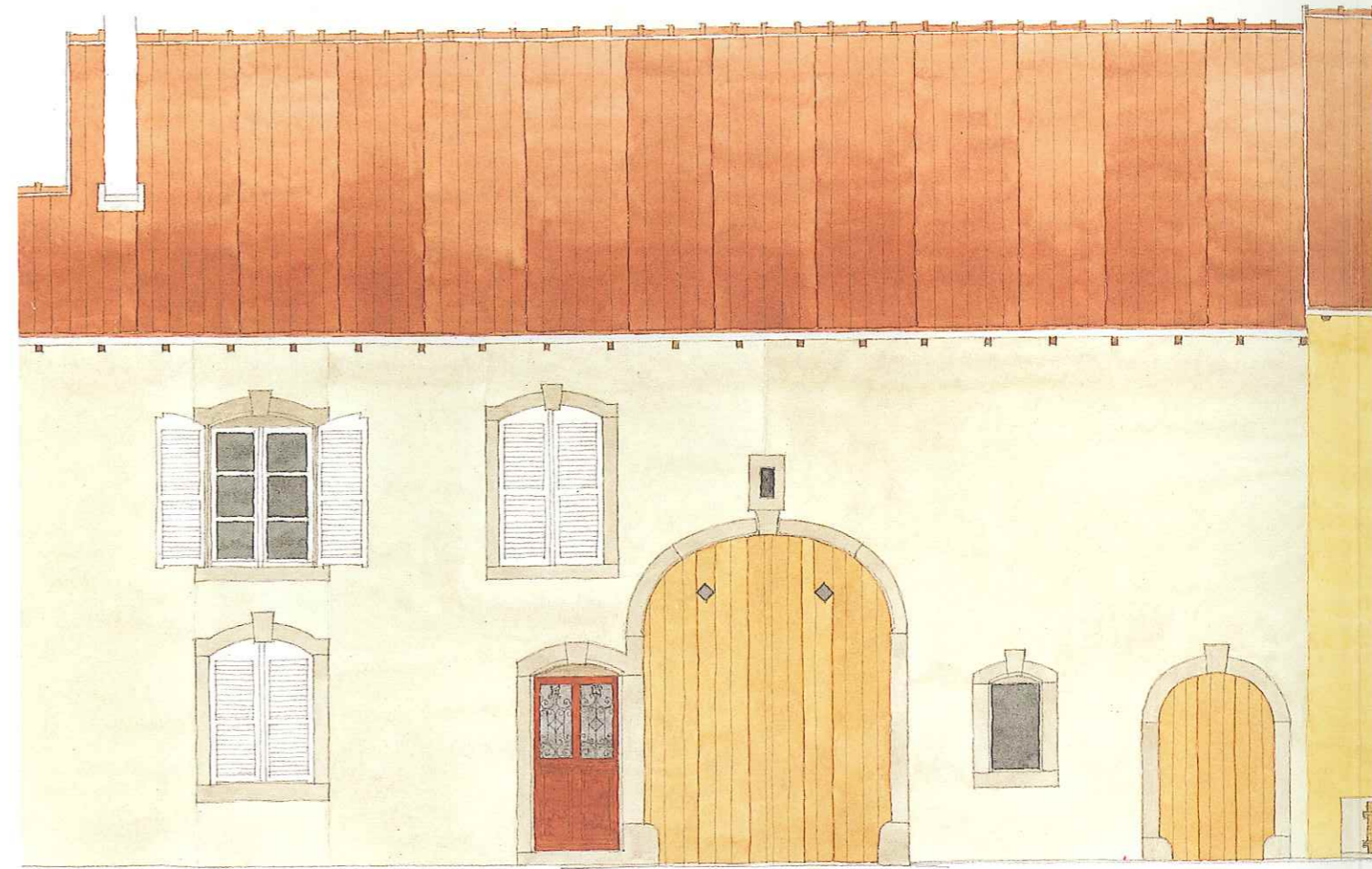
se trouvent difficilement dans le commerce. Le savoir-faire indispensable à leur fabrication a cependant été conservé par quelques personnes qui peuvent fournir les éléments nécessaires à une restauration.

Les conditions de mise en œuvre de bardage en planches sont, elles, bien maîtrisées par la plupart des charpentiers. Les



planches sont posées verticalement et leur extrémité, traitée en arrondi ou en pointe favorise le ruissellement de l'eau. Leur teinte très sombre et cuivrée était due à un traitement à base de produit de type carbonyl. De nos jours, l'emploi d'une solution par sels permets d'obtenir une couleur vert ocré respectant parfaitement l'esprit architectural rural.

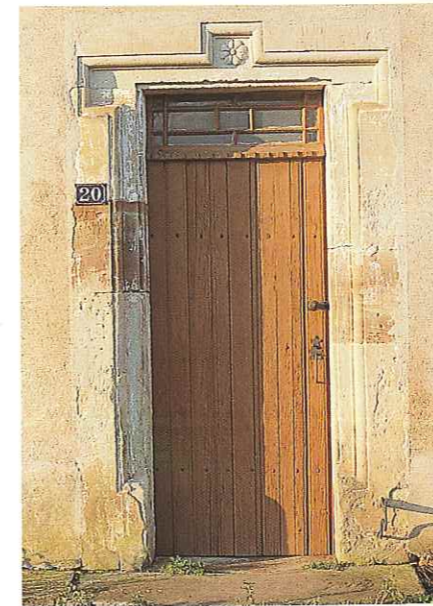
Ces bardages sont indispensables au maintien de cette architecture rurale où la maçonnerie et les enduits dominent mais où le bois affirme néanmoins sa présence.



Polychromie d'après alignement de façades à GOGNEY

C.A.U.E. 54

LA PIERRE



Dans la maçonnerie traditionnelle, la pierre n'est que très rarement apparente. Le parement extérieur, constitué de moellons non équarris, est destiné à recevoir un crépi ; seuls les encadrements de baies font exception.

Toutefois, certaines façades présentent une ornementation élaborée avec des détails architectoniques : une chaîne d'angle, un bandeau ou, plus rarement une corniche.

Pour son entretien, il faut toujours s'assurer de la compatibilité des techniques de nettoyage utilisées avec le matériau.

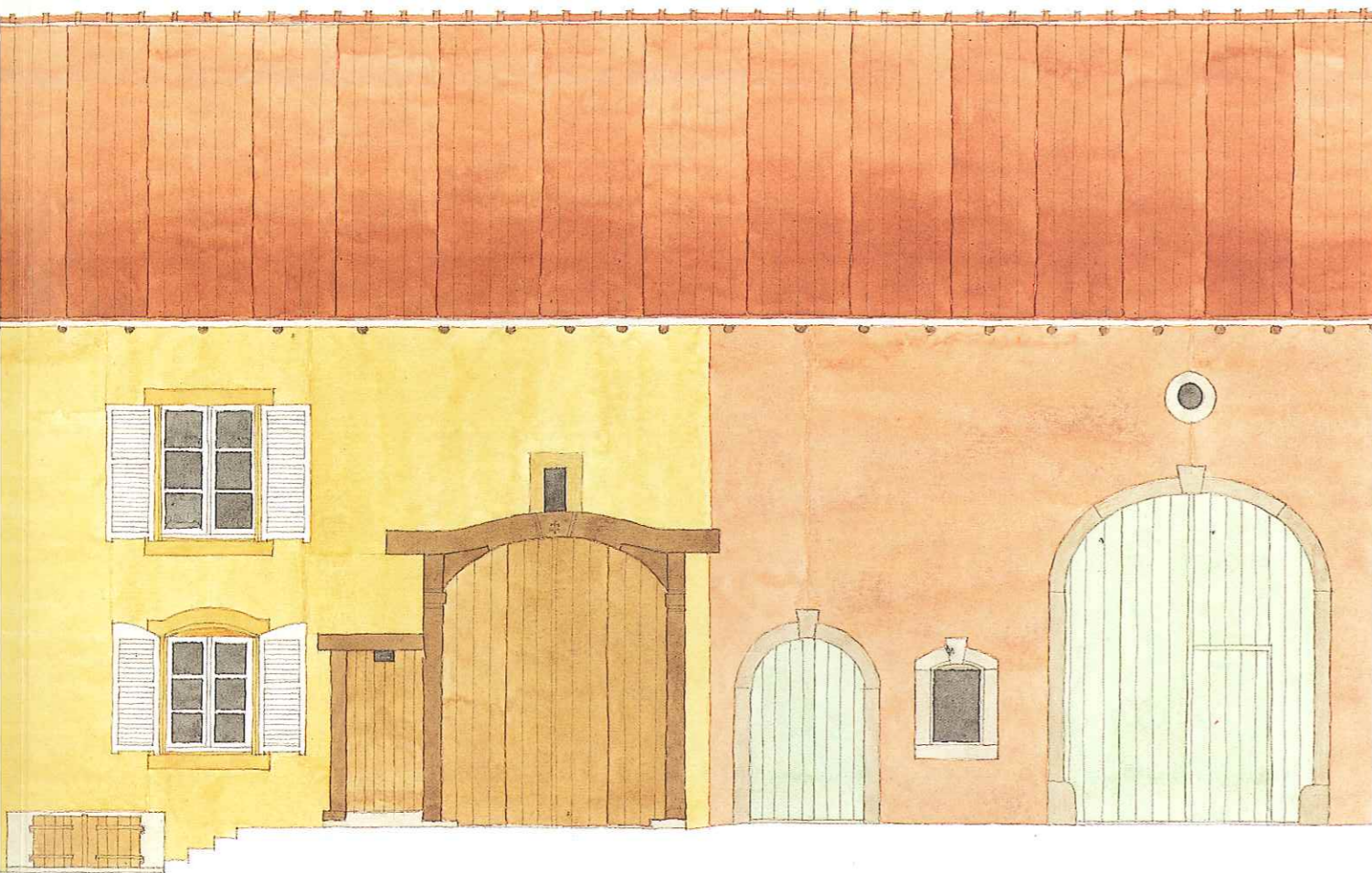
Celles-ci consistent parfois à un simple nettoyage à l'eau (chaude ou froide) par ruissellement ou nébulisation, ou à la brosse nylon (méthode mécanique).

Les autres procédés, sablage à sec, hydropneumatiques sont à proscrire. Un remplacement en profondeur peut s'avérer nécessaire ; il faut alors refouiller la

Pierre endommagée sur une épaisseur de 10 cm.

Les ragréages aux ciments imitant la pierre sont acceptables pour de petites réparations.





FP 1996

LES ENDUITS

L'utilisation de la chaux comme liant des enduits est très ancienne, et il existe une palette étendue de dosages, de façons et de finitions.

L'enduit est un mortier, mélange homogène de liant (chaux aérienne C.A.E.B. ou hydraulique X.H.N.) de charge (graviers, sables, pigments) et d'eau.

La finition talochée est généralement accompagnée d'un badigeon, "à sec", qui donne un aspect couvrant (imperméabilité), aux couleurs peu saturées.

Exemple de dosage recommandé par le D.T.U. pour un enduit à base de chaux hydraulique, appliqué sur un support en maçonnerie ancienne :

- un **gobetis**, 400 à 450 kg (X.H.N.)/m³ de sable, en 5 à 8 mm d'épaisseur,
- un **corps d'enduit**, 300 à 350 kg (X.H.N.)/m³ de sable, en 15 à 20 mm d'épaisseur,
- une couche de **finition**, 250 à 300 kg (X.H.N.)/m³ de sable en 5 à 7 mm d'épaisseur.

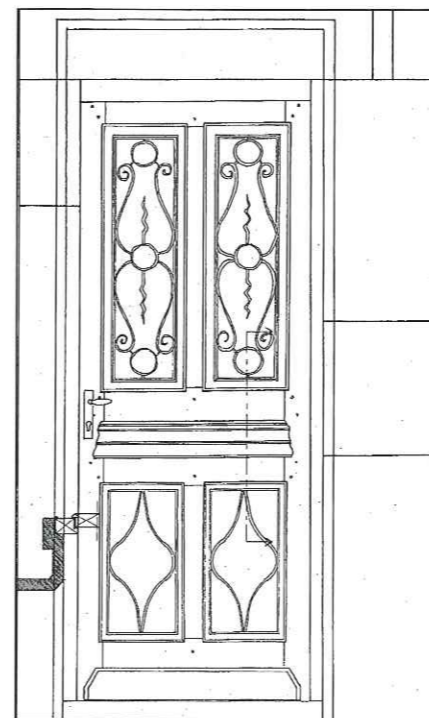
Dosage recommandé par le D.T.U. pour un enduit à base de chaux aérienne, appliquée sur un support identique :

- un **gobetis**, 250 à 300 kg (C.A.E.B.)/m³ de sable, en 10 mm d'épaisseur,
- un **corps d'enduit**, 200 à 250 kg (C.A.E.B.)/m³ de sable, en 10 mm d'épaisseur,
- une couche de **finition**, 150 à 250 kg (C.A.E.B.)/m³ de sable en 5 mm d'épaisseur.

Ce type de produit (C.A.E.B.) permet aussi d'appliquer un badigeon "à la fresque". Les prescriptions de mise en œuvre nous renvoient aux normes pour la chaux hydraulique naturelle (X.H.N.) - NF P 15-310, et pour la chaux aérienne (C.A.E.B.) - NF P 15-510.



LA MENUISERIE EXTÉRIURE BOIS



Porte d'entrée à Gélacourt
Menuiserie Boulanger

Pour certaines maisons, les menuiseries extérieures en bois représentent souvent les seuls éléments de décoration, par leur dessin et surtout leur mise en couleur.

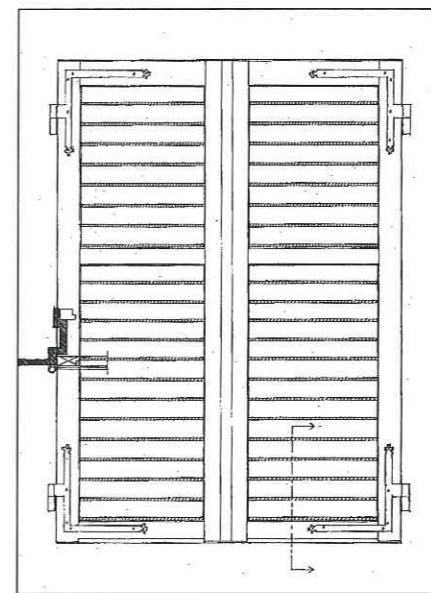
Leur fabrication artisanale privilégie la qualité du bois et l'originalité du modèle, et s'appuie sur un savoir-faire qui s'est élaboré à travers les âges. Conçues généralement en chêne, essence qui leur confère une solidité et une longévité exceptionnelles, elles pourront durer encore longtemps, pour peu qu'elles soient entretenues régulièrement.

La meilleure protection demeure l'application d'une peinture microporeuse (étanche à l'eau et perméable à la vapeur d'eau), dont les nouveaux produits développés hydrosolubles sont encore plus performants.

Rappel : pour l'entretien, ne pas peindre les parties non visibles en position fermées (jointures, feuillures etc...).

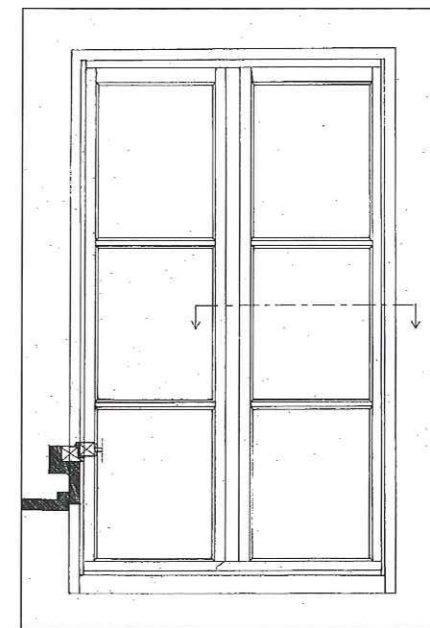
Un autre avantage des ouvrages de menuiserie bois, du fait de leurs techniques d'assemblage, c'est d'être réparables par parties, en intervenant de manière sélective sur la pièce endommagée : du remplacement d'une lame de volet-persienne, ou du jet d'eau d'une croisée, à la restauration d'un montant cassé, par la mise à bout d'une pièce selon les règles de l'art.

Certains menuisiers du Lunévillois ont conservé une approche professionnelle et ont su maintenir la tradition de l'entretien. Ils vous aideront à établir un diagnostic précis de vos ouvrages.



Volets persiennes à Igney
Menuiserie Laurent

L'apport de professionnels est indispensable, car souvent les transformations sur le bâti ancien, simples substitutions d'éléments ou changements plus profonds d'usage ne se font pas sans dégâts : de la perte de caractéristiques architecturales (suppressions des petits double vitrage, remplacement d'un volet persienne par un volet à barres et écharpes), aux effets



Croisée à Badonviller
Menuiserie Nicolle

plus graves de dénaturation de l'environnement bâti (porte de grange à vantaux remplacée par une porte de garage standard, nouveaux percements mal dimensionnés ou sans cohérence avec le reste du bâti).

Seule une utilisation correcte et sensible de ce matériau, assurera la pleine réussite de votre projet.

