

Boulangerie rurale : La Brique Gourmande

Avricourt



Rue de la Chapelle - Avricourt (696 habitants)

Transformer cette grange en boulangerie a permis de conserver un commerce essentiel à la vie de la commune d'Avricourt. La façade ayant été conservée, la transformation passe inaperçue depuis l'extérieur mais ce nouvel équipement communal avec sa flexibilité d'usage est un projet de patrimoine dans lequel la mairie a su réinvestir le bâti existant.

Maîtrise d'ouvrage

Commune d'Avricourt

Maîtrise d'œuvre

GENS, architectes - Barthès bois (BE Structure) - Terranergie (BE thermique et fluides)

Programme

Ce bâtiment se compose de deux plateaux de plus de 300 m² chacun : à l'étage un grand volume tel un hangar agricole libéré de tout porteur et bardé de polycarbonate qui laisse entrer la lumière, et au rdc deux locaux commerciaux dont le décor est la structure elle-même, une trame de colonnes tournées massives en bois.

Une galerie intérieure a été créée devant l'entrée de la boulangerie, initiant un nouvel espace public en relation avec le trottoir et la route.

Les 686 m² de surface de plancher sont réparties comme suit :

Au RDC : un local commercial de 208 m² qui accueille la boulangerie artisanale et un autre local commercial de 88 m² - La boulangerie a une capacité d'accueil de 18 personnes.

R+1 : une surface de plancher de 390 m² est disponible et vouée à toutes destinations (bibliothèque, logements ...). La structure porteuse du plancher R+1 étant dimensionnée pour recevoir les charges d'exploitation d'un ERP et la charpente étant neuve, l'espace est libérée de toute contrainte structurelle.

Caractéristiques techniques

Enveloppe isolante : mur ossature bois, freine vapeur hygrovariable, isolation ouate de cellulose. Structure intérieure en bois local (scierie vosgienne)

Inertie : dallage béton et murs existants

Sur les panneaux en bois lamellé-croisé du plancher intermédiaire, une couche de 30 cm de ouate de cellulose assure l'indépendance thermique des deux niveaux.

La charpente a été remplacée par une ossature en acier de grande portée, utilisée pour les hangars agricoles, bardée de polycarbonate

La boulangerie a peu de besoin de chauffage du fait de la présence d'un four sur le plateau, mais une pompe à chaleur réversible air/air a été mise en place pour le confort d'utilisation.

Ventilation simple flux à débit variable selon occupation

Calendrier de l'opération

- Choix de la Maîtrise d'Oeuvre (MOE): **Mai 2016**
- Début des travaux : **Octobre 2017**
- Réception : **Juin 2019**

Nature des travaux

- Réhabilitation
- Reconversion

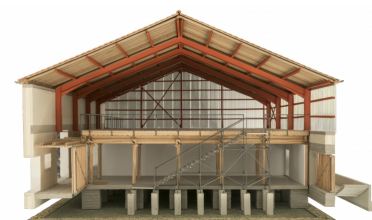
Type d'équipement

- Equipement artisanal
- Equipement commercial

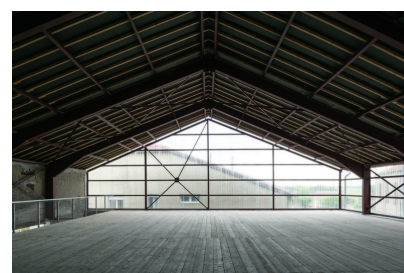


Surface(s) et coût(s)

Surface : 686 m² (Surface de plancher)
Coût des travaux : 607 000 € HT (Valeur 2019)
Coût de l'opération : non disponible



©Ludmilla Cerveny



©Ludmilla Cerveny



©Ludmilla Cerveny



©Ludmilla Cerveny

Publié le : 06/11/2023